



МИНЭКОНОМРАЗВИТИЯ РОССИИ

**ФЕДЕРАЛЬНОЕ АГЕНТСТВО
ПО УПРАВЛЕНИЮ ГОСУДАРСТВЕННЫМ ИМУЩЕСТВОМ
(РОСИМУЩЕСТВО)**

ПРИКАЗ

26 сентября 2014г.

Москва

№ 372

О внесении изменений в приказ Росимущества от 25.07.2013 № 218

С целью исполнения пп. «в» п. 2 Указа Президента Российской Федерации от 07.05.2012 № 596 «О долгосрочной государственной экономической политике» (Собрание законодательства Российской Федерации, 2012, № 19, ст. 2333) п р и к а з ы в а ю:

1. Утвердить прилагаемые Методические указания по определению профильности активов в новой редакции.

2. Управлению информационных технологий (Ю.П. Холодняков) совместно с Управлением корпоративных технологий (В.В. Семерикова) в срок до 26.09.2014 обеспечить публикацию Методических указаний по определению профильности активов на официальном сайте Росимущества, а также размещение на Межведомственном портале по управлению государственной собственностью.

Заместитель Министра экономического
развития Российской Федерации –
руководитель Росимущества

О.К. Дергунова

2014

Федеральное агентство по управлению государственным
имуществом

Управление корпоративных технологий

МЕТОДОЛОГИЯ ОПРЕДЕЛЕНИЯ ПРОФИЛЬНОСТИ АКТИВОВ

(в ред. Приказа от 18.12.2014 № 501)

Методология определения профильности активов и работы с непрофильными активами определяют понятие непрофильных активов, устанавливают порядок выявления непрофильных активов в имуществе и критерии классификации для компаний с государственным участием, в которых доля Российской Федерации составляет более 50%

1. Общие положения

1.1. Во исполнение Указа Президента Российской Федерации от 07.05.2012 № 596 «О долгосрочной государственной политике» (далее – Указ № 596) необходимо обеспечить разработку и реализацию компаниями с государственным участием, в которых Российская Федерация владеет более 50 % акций (далее – Общество), программ отчуждения непрофильных активов.

2. Основные термины и определения

2.1. Активы компании – основные и оборотные средства юридического лица, включая денежные средства, материальные ценности, нематериальные активы, финансовые вложения и прочее¹.

2.2. В область анализа попадают внеоборотные активы² Общества. Общества, активы, переданные в доверительное управление, а также активы, права на которые удостоверены паями паевых инвестиционных фондов.

Для Обществ, функционирующих в финансовом секторе экономики, в область анализа попадают также следующие подразделы Раздела 6 «Средства и имущество» Главы А «Балансовые счета»¹:

- «Имущество» (за исключением счетов по учету резервов на возможные потери, арендных обязательств, материальных запасов (кроме внеоборотных запасов) и по учету выбытия и реализации;

- «Отложенные налоговые обязательства и отложенные налоговые активы» (за исключением счета по учету отложенного налогового обязательства)».

2.3. Профильность / непрофильность активов определяется, прежде всего, их связью с профильной (основной) и непрофильной (неосновной) деятельностью юридического лица.

¹ - В соответствии с утвержденными Минфином России Положениями по бухгалтерскому учету (за исключением кредитных организаций), а также в соответствии с положением о правилах ведения бухгалтерского учета в кредитных организациях, расположенных на территории Российской Федерации, утвержденным Банком России от 16.07.2012 № 385-П:
<http://www.minfin.ru/ru/accounting/accounting/legislation/positions/>
<http://www.cbr.ru/analytcs/bux/faq/385-p.pdf>

² - Раздел I «Внеоборотные активы» Плана счетов бухгалтерского учета финансово-хозяйственной деятельности организаций, за исключением кредитных, утвержденного приказом Минфина России от 31.10.2000 № 94н.

2.4. Стратегия развития Общества (далее – Стратегия) – внутренний документ общества, содержащий четко сформулированные и измеримые стратегические цели развития организации (включая сеть дочерних и зависимых обществ), информацию о ее текущем положении в отрасли, целевой финансовой бизнес-модели и стратегических инициативах, стоящих перед организацией, на период не менее 5 лет.³

2.5. Долгосрочная программа развития Общества – внутренний документ АО, являющийся производным от Стратегии госкомпании и представляющий собой программный документ организации, содержащий перечни средств и конкретных мероприятий, обеспечивающих достижение стратегических целей развития организации, определенных Стратегией ее развития, к поставленным срокам с указанием объема и источников их финансирования, включающий значения показателей текущих и ожидаемых результатов деятельности организации, ее дочерних и зависимых организаций, филиалов на период от 3 до 5 лет³.

2.6. Профильные активы – активы, принадлежащие юридическому лицу на праве собственности, необходимые для реализации утвержденной Стратегии.

2.7. Непрофильные активы – активы, принадлежащие юридическому лицу на праве собственности, наличие / отсутствие / отчуждение которых не может оказать влияние на реализацию Стратегии.

2.8. В связи с тем, что Стратегии не содержат в себе перечней или ссылок на отдельные активы, а определяют виды деятельности (функции) организации, при рассмотрении активов с учетом их функционального назначения (по видам деятельности) рекомендуется объединять активы в комплексы активов – единицы управленческого учета.

³- Рекомендации по разработке Стратегии и долгосрочной программы развития приведены в письме Росимущества от 29.04.2014 № ОД-11/18576 «О разработке ключевых стратегических документов в госкомпаниях» <http://rosim.ru/documents/223803>, директивы представителям интересов Российской Федерации в советах директоров (наблюдательных советах) Обществ по разработке долгосрочных программ развития направлены в акционерные общества письмами Росимущества от 15.08.2014 № ПФ-11/35222, от 19.08.2014 № ОД-11/35744 и от 19.08.2014 № 11/35746.

2.9. Единица управленческого учета (далее – Е2У)⁴ – актив / минимальный комплекс активов, способный (в том числе потенциально) самостоятельно генерировать поступление денежных средств. Таким образом, каждый актив, как объект бухгалтерского учета, посредством Е2У связывается со Стратегией.

2.10. Вся совокупность профильных и непрофильных активов вертикально-интегрированной структуры определяется активами материнской компании и подконтрольных ей юридических лиц⁵.

3. Порядок анализа активов и единиц управленческого учета

Анализ активов и Е2У проводится в три этапа:

3.1. Подготовительный этап: на основании Стратегии, а также видов деятельности, фактически осуществляемых Обществом, Совет Директоров организует работу по определению реестра Е2У в отношении всех активов Общества, в том числе объединение активов в Е2У. Должно быть обеспечено постоянное ведение Реестра Е2У. В последующем каждый принятый на баланс Общества актив должен быть внесен в реестр Е2У или закреплен в управленческом учете за определенным ранее Е2У до наступления следующей за датой принятия на баланс отчетной даты (квартал).

3.2. При формировании Е2У необходимо руководствоваться классификатором внеоборотных средств (Приложение 1, Классификатор 1) и общей классификацией Е2У (Приложение 1, Классификатор 2).

3.3. Этап I: определение профильности Е2У с точки зрения Стратегии

⁴- Соответствует понятию Единица Генерирующая Денежный Поток (ЕГДП) согласно МСФО:

http://www.minfin.ru/ru/accounting/mej_standart_fo/

⁵- В соответствии с Международным стандартом финансовой отчетности (IFRS) 10 «Консолидированная финансовая отчетность», введенным в действие для применения на территории Российской Федерации приказом Минфина России от 18.07.2012 № 106н, а также указаниями Банка России от 16.01.2013 № 2964-у «О представлении и опубликовании кредитными организациями годовой финансовой отчетности, составленной в соответствии с Международными стандартами финансовой отчетности» и положением о консолидированной отчетности, утвержденным Банком России от 30.07.2002 № 191-П:

http://www.minfin.ru/common/img/uploaded/library/no_date/2013/Prilozhenie_N_4_-_RU_GVT_IFRS_10_May_2011.pdf

<http://www.cbr.ru/analytics/bux/msfo/2964-u.pdf>

3.3.1. Проводится анализ каждой Е2У (отдельный актив / комплекс) с точки зрения влияния на достижение целей и задач, определенных в Стратегии с учетом следующих факторов:

- Е2У прямо указана в Стратегии в качестве основного (Да, указать страницу / Нет);
- Е2У находится в функциональной (технологической) зависимости от основной Е2У (Да / Нет);
- Е2У обеспечивает предотвращение чрезвычайных ситуаций, информационную, экономическую и финансовую безопасность Общества и его подконтрольных юридических лиц (Да, указать нужное / Нет);
- Е2У генерирует более 5% выручки по итогам предыдущего года (Да / Нет);
- Е2У содержит активы, результаты деятельности которых составляют коммерческую тайну (Да / Нет);
- возможно передать функции Е2У на аутсорсинг (Да, есть конкурентные предложения / Да, конкурентные предложения отсутствуют / Нет);
- находится на территории или требует доступ исключительно через территорию объектов основной Е2У (Да / Нет);
- относится к социально значимым объектам (выбрать из перечня социально значимых Е2У: поликлиника, аэропорт, санаторий, спортивный комплекс, общежитие, столовая);
- Е2У доступна для использования всем желающим, не только лицам, являющимся сотрудниками организации и их родственникам (Да / Нет);
- Е2У подлежит передаче в собственность муниципалитета согласно требованиям законодательства (Да / Нет);

- наличие заключенных контрактов или иных обязательств, связанных с использованием Е2У, общей стоимостью более 1% от выручки материнской компании или более 1 млрд. рублей (Да, укажите общую стоимость / Нет).

3.3.2. Е2У, определенная как профильная, подлежит включению в Стратегию в срок до первой отчетной даты (квартал), с даты проведения заседания Совета Директоров, на котором было принято обоснованное (на основе проведенного анализа см. п. 3.3.1) решение о необходимости оставить в собственности Общества указанную Е2У.

3.3.3. В отношении Е2У, определенной как непрофильная, и для которой было принято решение об отчуждении, Совет директоров Общества должен утвердить порядок отчуждения в срок не более 6 месяцев с даты проведения заседания Совета Директоров, на котором было принято обоснованное (на основе проведенного анализа см. п. 3.3.1) решение об отсутствии необходимости Общества в указанной Е2У для реализации Стратегии. Процедура отчуждения должна быть завершена в срок не позднее 12 месяцев с даты проведения заседания Совета Директоров, на котором было принято обоснованное (на основе проведенного анализа см. п. 3.3.1) решение об отсутствии необходимости Общества в указанной Е2У для реализации Стратегии.

3.4. Этап II: Рассмотрение активов, входящих в состав Е2У, в отношении которых принято решение о сохранении в собственности общества. Целью этого этапа является поиск активов не соответствующих целям Е2У, в которые они включены. При проведении анализа следует учитывать целесообразность сохранения каждого из активов в рамках Е2У:

- актив является необходимым для обеспечения успешной работы Е2У (Да, указать причину / Нет);
- актив является неотчуждаемым (сервитут, объект коммерческой тайны, отчуждаемый);
- актив связан с другими Е2У (перечислить Е2У).

3.5. Общая схема проведения анализа активов и Е2У в рамках подготовки и реализации программ отчуждения непрофильных активов представлена в Приложении 2.

4. Дополнительные рекомендации для крупных АО

4.1. Разработка и подготовка проектов решений по выявлению и отчуждению осуществляет Комитет по стратегии (если такой комитет предусмотрен в структуре Общества).

4.2. Комитет по стратегии или совет директоров Общества проводит оценку опыта использования / продажи подобных активов в сравнимых компаниях.

4.3. При принятии решения об отчуждении необходимо провести анализ доходности актива. Итоги анализа должны быть донесены до сведения совета директоров и акционеров Общества.

4.4. Для Е2У (активов), в отношении которых советом директоров принято решение об отчуждении, с обоснованной оценочной стоимостью более 500 млн. рублей:

- считать целесообразным привлечение независимых оценщиков;
- при совершении сделки на сумму более 3 млрд. рублей рекомендуется получение заключения о справедливости всех существенных условий сделки от инвестиционного банка⁶.

5. Заключительные положения

5.1. Совет директоров материнской компании обеспечивает проведение работы по отчуждению непрофильных активов во всех подконтрольных юридических лицах на территории Российской Федерации и за рубежом с учетом настоящих рекомендаций⁷.

⁶- Согласно распоряжению Правительства РФ от 25.10.2010 № 1874-р «Об утверждении перечня юридических лиц для организации от имени Российской Федерации продажи приватизируемого федерального имущества и (или) осуществления функций продавца».

⁷- Настоящие рекомендации не распространяются на неподконтрольные Обществу юридические лица, но находящиеся в собственности Российской Федерации по консолидированному пакету акций.

5.2. По итогам Этапа I принимается решение о сохранении, отчуждении или преобразовании Е2У.

5.3. По итогам Этапа II принимается решение о сохранении актива в Е2У, передаче актива в другую Е2У или отчуждении актива.

5.4. Рекомендуются ежеквартальное планирование продаж подлежащих отчуждению непрофильных активов с учетом рыночной конъюнктуры, с ежеквартальной отчетностью о выполнении.

5.5. Основываясь на динамике фактических поступлений от реализации и дополнительной инвентаризации непрофильных активов (в том числе активов подконтрольных юридических лиц), Совет директоров или Комитет по стратегии осуществляет ежегодную корректировку программы отчуждения непрофильных активов.

5.6. Результаты проведенных мероприятий предоставляются в форме, указанной в Приложении 3. Информация от подконтрольных юридических лиц направляется в материнские компании. Материнские компании размещают объединенную информацию в личном кабинете Общества на Межведомственном портале по управлению государственной собственностью (далее - МВ Портале)⁸.

5.7. Доклад об итогах и мероприятиях, проведенных в рамках исполнения Указа № 596, должен быть включен в годовой отчет.

5.8. Реализацию Е2У, включающих в себя объекты недвижимости, доли в хозяйственных обществах, права на интеллектуальную собственность и прочие активы стоимостью не менее 1 млн. рублей, либо реализацию таких активов в отдельности производить путем публичных торгов посредством проведения открытого аукциона на сайте: <http://torgi.gov.ru/index.html>. Уведомление о проведении аукциона целесообразно размещать не позднее, чем за 30 дней на МВ Портале⁹.

⁸ - <https://mvpt.rosim.ru>. Работа Общества на МВ Портале осуществляется в соответствии с приказом Росимущества от 28.02.2011 №53 «Об утверждении регламента работы пользователей межведомственного портала по управлению государственной собственностью».

⁹ - В настоящей Методологии приводятся общие рекомендации о способе отчуждения непрофильных активов, окончательный порядок отчуждения непрофильных активов должен быть определен в соответствии с Положением о порядке отчуждения активов.

1. Классификатор внеоборотных активов

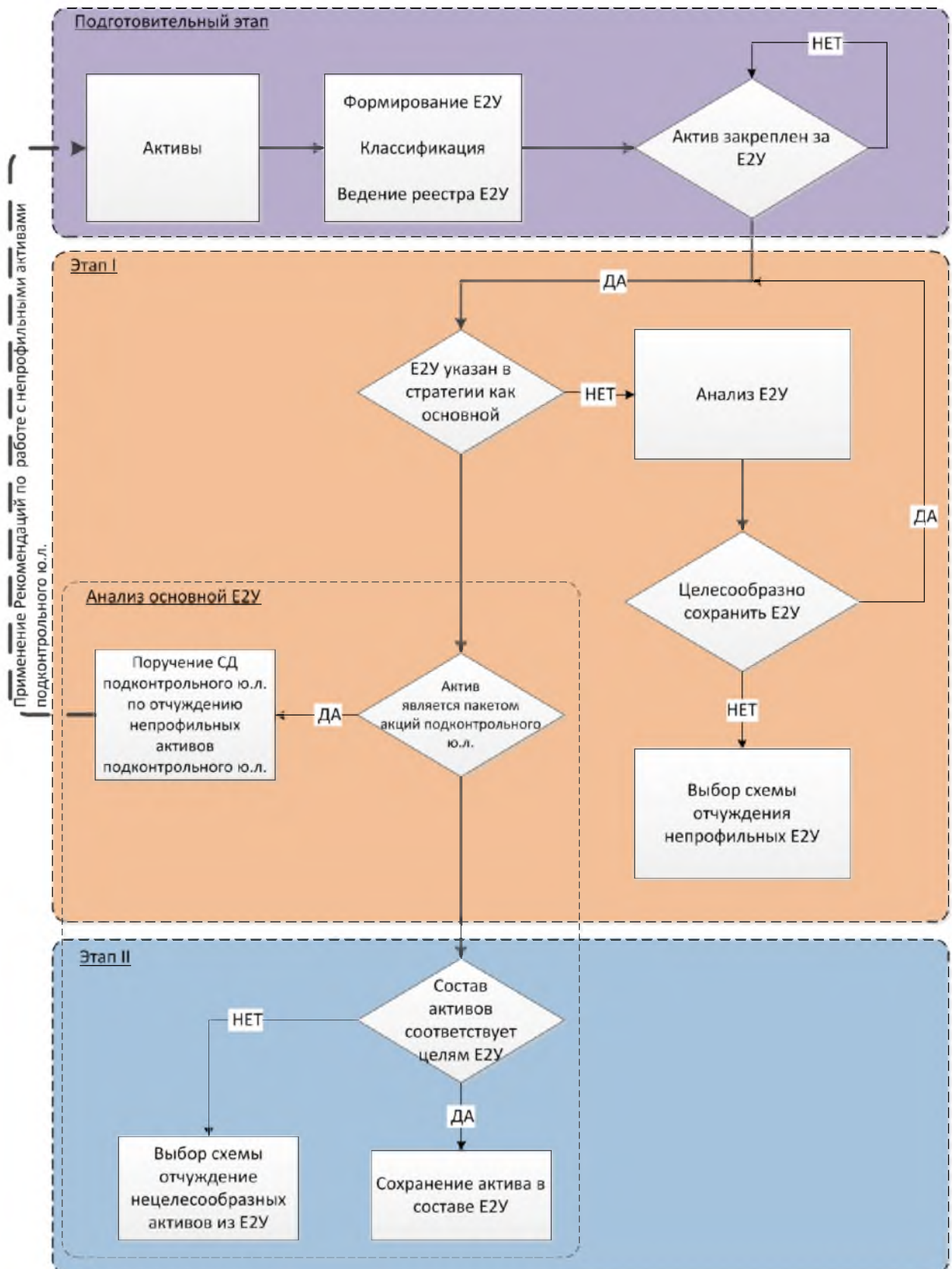
- 1110 «Нематериальные активы»
- 1120 «Результаты исследований и разработок»
- 1130 «Нематериальные поисковые активы»¹⁰
- 1140 «Материальные поисковые активы»⁹
- 1150 «Основные средства»
- 1160 «Доходные вложения в материальные ценности»
- 1170 «Финансовые вложения»
- 1180 «Отложенные налоговые активы»⁹
- 1190 «Прочие внеоборотные активы»⁹

2. Классификатор 2: классификатор единиц управленческого учета

- 01 «Производственный (сервисный) комплекс»
- 02 «Недвижимость, сдаваемая в аренду»
- 03 «Земельные участки»
- 04 «Линейные сооружения»
- 05 «Прочие объекты недвижимости»
- 06 «Ценные бумаги, подконтрольное юридическое лицо»
- 07 «Права и иные нематериальные активы»
- 08 «Прочие Е2У»

¹⁰ - Используются в классификаторе для контроля финансовой отчетности Общества.

Общая схема принятия решения советом директоров о
сохранении/отчуждении активов



Аналитическая таблица определения профильности активов ОАО

<%Наименование%> по состоянию на <%Отчетная_дата%>

Перечень полей:

- №№;
- Идентификатор актива, в соответствии с системой бухгалтерского учета;
- Наименование актива, в соответствии с системой бухгалтерского учета;
- Статья баланса, по которой учтен актив;
- Балансовая стоимость актива;
- Наименование Е2У;
- Тип Е2У по классификатору;
- Актив соответствует функциям Е2У;
- Актив является неотчуждаемым;
- Актив связан с другими Е2У (перечислить Е2У);
- Е2У указана в Стратегии в качестве основной;
- Е2У находится в функциональной (технологической зависимости);
- Е2У вносит значимый вклад в Стратегию;
- Возможно передать функции Е2У на аутсорсинг;
- Е2У обеспечивает предотвращение чрезвычайных ситуаций, информационную, экономическую и финансовую безопасность Общества и его подконтрольных юридических лиц;
- Е2У генерирует более 5% выручки;
- Е2У содержит активы, результаты деятельности которых составляют коммерческую тайну;
- Находится на территории основного Е2У или требует доступ исключительно через территорию основного Е2У;
- Е2У относится к социально значимым объектам;
- Е2У доступна для использования всеми желающими;

- Законодательное обоснование передачи актива в собственность муниципалитета;
- Наличие заключенных контрактов или иных обязательств, связанных с использованием Е2У, общей стоимостью более 1% от выручки материнской компании или более 1 млрд. рублей.